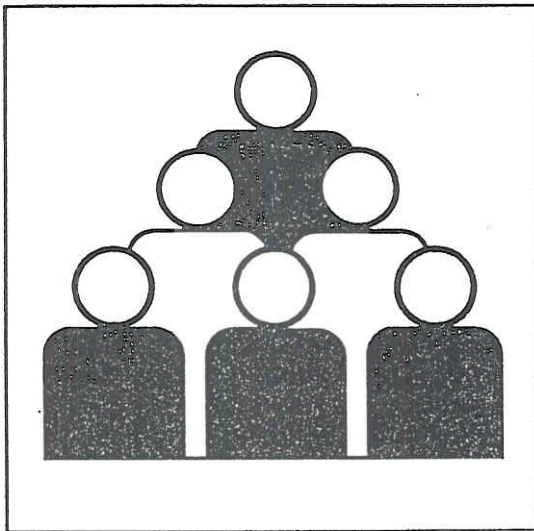


Statistisches Bundesamt

Bevölkerung und Erwerbstätigkeit



Fachserie 1

Reihe 1

Gebiet und Bevölkerung

1999

5 Sterbefälle

5.19 Abgekürzte Sterbetafel 1997/99

Deutschland

5.19.1 Männlich

Vollendetes Alter	Sterbewahrscheinlichkeit vom Alter x bis x+1	Überlebensfähigkeit	Überlebende im Alter x	Gestorbene im Alter x bis unter x+1	Von den Überlebenden bis zum Alter x+1 durchlebte Jahre	Überlebenden im Alter x insgesamt noch zu durchlebende Jahre	Durchschnittliche Lebenserwartung im Alter x in Jahren
x	q _x	p _x	l _x	d _x	L _x	e _x	e _x
0	0.00517917	0.99482083	100000	518	99572	7444016	74.44
1	0.00045287	0.99954713	99482	46	99459	7344444	73.83
2	0.00030871	0.99969129	99436	31	99421	7244985	72.86
3	0.00021732	0.99978268	99405	22	99395	7145564	71.88
4	0.00019191	0.99980809	99384	19	99374	7046170	70.90
5	0.00013970	0.99986030	99365	14	99358	6946796	69.91
6	0.00015797	0.99984203	99351	16	99343	6847438	68.92
7	0.00013858	0.99986142	99335	14	99328	6748095	67.93
8	0.00015414	0.99984586	99321	15	99314	6648767	66.94
9	0.00012618	0.99987382	99306	13	99300	6549453	65.95
10	0.00013333	0.99986667	99293	13	99287	6450153	64.96
11	0.00013038	0.99986962	99280	13	99274	6350867	63.97
12	0.00015368	0.99984612	99267	15	99260	6251593	62.98
13	0.00018633	0.99981367	99252	18	99243	6152333	61.99
14	0.00023069	0.99976931	99234	23	99222	6053090	61.00
15	0.00028185	0.99971815	99211	28	99197	5953868	60.01
16	0.00045774	0.99954226	99183	45	99160	5854672	59.02
17	0.00061704	0.99938296	99137	61	99107	5755512	58.03
18	0.00106066	0.99893934	99076	105	99024	5656405	57.04
19	0.00101938	0.99898062	98971	101	98921	5557381	56.15
20	0.00098009	0.99901991	98870	97	98822	5458461	55.21
21	0.00096056	0.99903944	98773	95	98726	5359539	54.26
22	0.00090638	0.99909362	98678	89	98634	5260913	53.31
23	0.00091597	0.99908403	98589	90	98544	5162280	52.36
24	0.00087439	0.99912561	98499	86	98456	5063736	51.41
25	0.00084103	0.99915897	98412	83	98371	4965280	50.45
26	0.00084760	0.99915240	98330	83	98288	4866909	49.50
27	0.00084550	0.99915450	98246	83	98205	4768621	48.54
28	0.00087826	0.99911214	98163	87	98120	4670416	47.58
29	0.00088635	0.99911165	98079	87	98033	4572297	46.62
30	0.00091003	0.99908997	97989	89	97944	4474264	45.66
31	0.00097117	0.99902883	97900	95	97852	4376320	44.70
32	0.00100889	0.99899111	97805	99	97755	4278467	43.74
33	0.00108702	0.99891298	97706	106	97653	4180712	42.79
34	0.00116133	0.99883867	97600	113	97543	4083059	41.83
35	0.00125178	0.99874822	97487	122	97425	3985516	40.88
36	0.00145428	0.99854572	97365	142	97294	3888090	39.93
37	0.00156278	0.99843722	97223	152	97147	3790797	38.99
38	0.00166248	0.99833752	97071	161	96990	3693650	38.05
39	0.00192920	0.99807080	96910	187	96816	3596659	37.11
40	0.00209648	0.99790352	96723	203	96621	3499843	36.18
41	0.00231235	0.99768765	96520	223	96408	3403222	35.26
42	0.00263339	0.99736661	96297	254	96170	3306814	34.34
43	0.00291999	0.99708001	96043	280	95903	3210644	33.43
44	0.00305614	0.99694386	95763	293	95616	3114741	32.53
45	0.00349048	0.99650952	95470	333	95303	3019125	31.62
46	0.00373229	0.99626771	95137	355	94959	2923821	30.73
47	0.00396980	0.99603020	94782	376	94594	2828862	29.85
48	0.00435043	0.99564957	94405	411	94200	2734269	28.96
49	0.00465641	0.99534359	93995	438	93776	2640069	28.09
50	0.00524835	0.99475165	93557	491	93312	2546293	27.22
51	0.00559000	0.99441000	93066	520	92806	2452981	26.36
52	0.00622144	0.99377856	92546	576	92258	2360175	25.50
53	0.00677395	0.99322605	91970	623	91658	2267917	24.66
54	0.00745952	0.99254048	91347	681	91006	2176259	23.82
55	0.00813236	0.99186764	90666	737	90297	2085253	23.00
56	0.00864832	0.99135168	89928	778	89539	1994956	22.18
57	0.00960591	0.99039409	89151	856	88722	1905416	21.37
58	0.01033540	0.98966460	88294	913	87838	1816694	20.58
59	0.01155372	0.98844628	87382	1010	86877	1728656	19.79
60	0.01262531	0.98737469	86372	1090	85827	1641979	19.01
61	0.01402318	0.98597682	85282	1196	84684	1556152	18.25
62	0.01576847	0.98423153	84086	1326	83423	1471469	17.50
63	0.01730726	0.98269274	82760	1432	82044	1388046	16.77
64	0.01898255	0.98101745	81327	1544	80555	1306003	16.06
65	0.02095195	0.97904805	79784	1672	78948	1225447	15.36
66	0.02292736	0.97707264	78112	1791	77217	1146499	14.68
67	0.02576294	0.97423706	76321	1966	75338	1069283	14.01
68	0.02853933	0.97146067	74355	2122	73294	993945	13.37
69	0.03091012	0.96908988	72233	2233	71116	920651	12.75
70	0.03315633	0.96684367	70000	2321	68840	849535	12.14
71	0.03601928	0.96398072	67679	2438	66460	780695	11.54
72	0.03913960	0.96085040	65241	2564	63965	714235	10.95
73	0.04261574	0.95738426	62688	2671	61352	650270	10.37
74	0.04718178	0.95281822	60016	2832	58601	588918	9.81
75	0.05239867	0.94760133	57185	2996	55666	530318	9.27
76	0.05690555	0.94309445	54188	3084	52646	474631	8.76
77	0.06528684	0.93471316	51105	3336	49436	421985	8.26
78	0.06935975	0.93064025	47768	3313	46112	372548	7.80
79	0.07675808	0.92324192	44455	3412	42749	326437	7.34
80	0.08052973	0.91947027	41043	3305	39390	283688	6.91
81	0.09126459	0.90873541	37736	3444	36016	244298	6.47
82	0.10223157	0.89776843	34293	3506	32541	208282	6.07
83	0.11272565	0.88727435	30788	3471	29022	175742	5.71
84	0.12404013	0.87595987	27317	3388	25623	146690	5.37
85	0.13501354	0.86498646	23929	3231	22313	121067	5.06
86	0.14694450	0.85305550	20698	3041	19177	98753	4.77
87	0.16022463	0.83977537	17656	2829	16242	79576	4.51
88	0.17384598	0.82615402	14827	2578	13539	63334	4.27
89	0.19160609	0.80839391	12250	2347	11076	49796	4.07
90	1.00000000	0.00000000	9903	9903	38719	38719	3.91

Hinweis: Eine neue "Allgemeine Sterbetafel" wird jeweils nach Vorliegen der Ergebnisse einer Volkszählung berechnet. Zuletzt wurde die "Allgemeine Sterbetafel 1986/88" im Statistischen Jahrbuch 1991 und in Fachserie 1, Reihe 1.S.2 veröffentlicht.

5 Sterbefälle

5.19 Abgekürzte Sterbetafel 1997/99

Deutschland

5.19.2 Weiblich

Voll- endetes Alter	Sterbe- wahrscheinlichkeit vom Alter x bis x+1	Überlebens- wahrscheinlichkeit im Alter x	Überlebende im Alter x	Gestorbene im Alter x bis unter x+1	Von den Überlebenden im Alter x bis zum Alter x+1 durchlebte Jahre	Überlebenden im Alter x insgesamt noch zu durchlebende Jahre	Durchschnitt- liche Lebens- erwartung im Alter x in Jahren
x	q _x	p _x	l _x	d _x	L _x	e _x	e _x
0	0.00413827	0.99586173	100000	414	99558	8057308	80.57
1	0.00039731	0.99960269	99585	40	99556	7937650	79.91
2	0.00024240	0.99975760	99547	24	99535	7858083	78.94
3	0.00017009	0.99982991	99522	17	99514	7788549	77.96
4	0.00015011	0.99984989	99506	15	99498	7659035	76.97
5	0.00010145	0.99989855	99491	10	99486	7559537	75.98
6	0.00011223	0.99988777	99481	11	99475	7480051	74.99
7	0.00011634	0.99988366	99469	12	99464	7360576	74.00
8	0.00009149	0.99990851	99458	9	99453	7281113	73.01
9	0.00009931	0.99990069	99449	10	99444	7151659	72.01
10	0.00009171	0.99990829	99439	9	99434	7052216	71.02
11	0.00009595	0.99990405	99430	10	99425	6952781	70.03
12	0.00011518	0.99988482	99420	11	99414	6853356	69.03
13	0.00012211	0.99987789	99409	12	99403	6753942	68.04
14	0.00014107	0.99985893	99397	14	99390	6654539	67.05
15	0.00019950	0.99980050	99383	20	99373	6555150	66.06
16	0.00024372	0.99975628	99363	24	99351	6455777	65.07
17	0.00028252	0.99971748	99338	28	99324	6356427	64.09
18	0.00037480	0.99962520	99310	29	99300	6257102	63.11
19	0.00035881	0.99964119	99273	37	99292	6157810	62.13
20	0.00033480	0.99966520	99238	33	99221	6058555	61.15
21	0.00031722	0.99968278	99204	31	99189	5959334	60.17
22	0.00029517	0.99970483	99173	29	99158	5870145	59.19
23	0.00027011	0.99972989	99144	27	99130	5770987	58.21
24	0.00030636	0.99969364	99117	30	99102	5671857	57.22
25	0.00031934	0.99968066	99085	32	99071	5572755	56.24
26	0.00031010	0.99968990	99055	31	99039	5473685	55.26
27	0.00033772	0.99966228	99024	33	99007	5374645	54.28
28	0.00036296	0.99963704	98991	36	98973	5275638	53.29
29	0.00036066	0.99963934	98955	36	98937	5176665	52.31
30	0.00038121	0.99961879	98919	38	98900	5077728	51.33
31	0.00040983	0.99959017	98881	41	98861	4978828	50.35
32	0.00045543	0.99954457	98841	45	98818	4879967	49.37
33	0.00050253	0.99949747	98796	50	98771	4781149	48.39
34	0.00055901	0.99944099	98746	55	98719	4682378	47.42
35	0.00063005	0.99936995	98691	62	98660	4583659	46.44
36	0.00070331	0.99929669	98629	69	98594	4484999	45.47
37	0.00079585	0.99920415	98559	78	98520	4386405	44.51
38	0.00086401	0.99913599	98481	85	98438	4287885	43.54
39	0.00096102	0.99903898	98396	95	98349	4189447	42.58
40	0.00106855	0.99893145	98301	105	98249	4091098	41.62
41	0.00121645	0.99878355	98196	119	98137	3992849	40.66
42	0.00131007	0.99868993	98077	128	98013	3894713	39.71
43	0.00153206	0.99846794	97948	150	97873	3796700	38.76
44	0.00160564	0.99839436	97798	157	97720	3698827	37.82
45	0.00178265	0.99821735	97641	174	97554	3601107	36.88
46	0.00194072	0.99805928	97467	189	97373	3503553	35.95
47	0.00211004	0.99788996	97278	205	97175	3406180	35.01
48	0.00230972	0.99769028	97073	224	96961	3309005	34.09
49	0.00247321	0.99752679	96849	240	96729	3212044	33.17
50	0.00273490	0.99726510	96609	264	96477	3115315	32.25
51	0.00292145	0.99707855	96345	281	96204	3018838	31.33
52	0.00316299	0.99683701	96063	304	95911	2922634	30.42
53	0.00346129	0.99653871	95760	331	95594	2826723	29.52
54	0.00366186	0.99633814	95428	349	95253	2731129	28.62
55	0.00397076	0.99602924	95079	378	94890	2635876	27.72
56	0.00417643	0.99582357	94701	396	94503	2540986	26.83
57	0.00458610	0.99541390	94306	432	94089	2446482	25.94
58	0.00480362	0.99519638	93873	451	93648	2352393	25.06
59	0.00530282	0.99469718	93422	495	93174	2258746	24.18
60	0.00592416	0.99407584	92927	551	92651	2165571	23.30
61	0.00636553	0.99363447	92376	588	92082	2072920	22.44
62	0.00711895	0.99288105	91788	653	91461	1980837	21.58
63	0.00790929	0.99209071	91135	721	90774	1889376	20.73
64	0.00878429	0.99121571	90414	794	90017	1798602	19.89
65	0.00970144	0.99029856	89620	869	89185	1708585	19.06
66	0.01071848	0.98928192	88750	951	88275	1619400	18.25
67	0.01195031	0.98804969	87799	1049	87274	1531125	17.44
68	0.01340966	0.98659034	86750	1163	86168	1443851	16.64
69	0.01477352	0.98522648	85587	1264	84954	1357683	15.86
70	0.01646286	0.98353714	84322	1388	83628	1272728	15.09
71	0.01846053	0.98153947	82934	1531	82168	1189100	14.34
72	0.02086194	0.97913806	81403	1698	80554	1106932	13.60
73	0.02290472	0.97709528	79705	1825	78792	1026378	12.88
74	0.02586447	0.97413553	77879	2014	76872	947586	12.17
75	0.02928919	0.97071081	75865	2222	74754	870714	11.48
76	0.03321478	0.96678522	73643	2446	72420	795860	10.81
77	0.03841797	0.96158203	71197	2735	69829	723541	10.16
78	0.04253967	0.95746033	68461	2912	67005	653712	9.55
79	0.04742524	0.95257476	65549	3109	63995	586706	8.95
80	0.05137183	0.94862817	62440	3208	60837	522711	8.37
81	0.05621474	0.93978526	59233	3567	57449	461875	7.80
82	0.06982700	0.93017300	55666	3887	53723	404425	7.27
83	0.07813033	0.92186967	51779	4046	49756	350703	6.77
84	0.08803854	0.91195146	47734	4202	45632	300946	6.30
85	0.09780304	0.90219696	43531	4257	41402	255314	5.87
86	0.10903466	0.89096534	39274	4282	37133	213912	5.45
87	0.12342893	0.87657107	34992	4319	32832	175779	5.05
88	0.13831068	0.86168932	30673	4242	28551	143947	4.69
89	0.15403809	0.84596191	26430	4071	24395	115396	4.37
90	1.00000000	0.00000000	22359	22359	91001	91001	4.07

Hinweis: Eine neue "Allgemeine Sterbetafel" wird jeweils nach Vorliegen der Ergebnisse einer Volkszählung berechnet. Zuletzt wurde die "Allgemeine Sterbetafel 1986/88" im Statistischen Jahrbuch 1991 und in Fachserie 1, Reihe 1.S.2 veröffentlicht.

